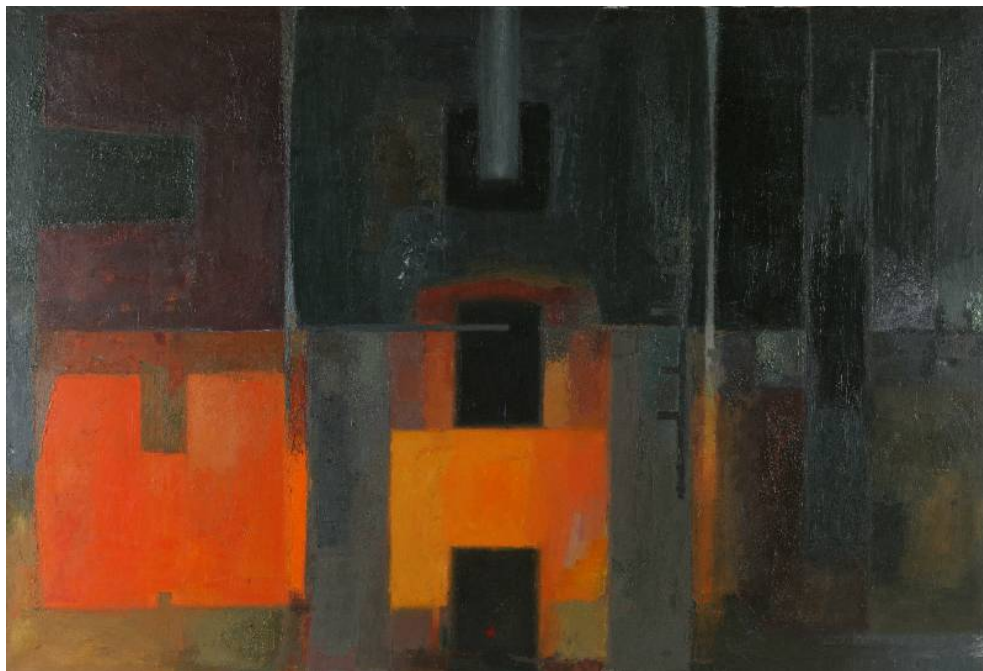


Inspirationsmateriale for folkeskole, gymnasium og hf

## Arne L. Hansen. Retrospektiv

Vendsyssel Kunstmuseum 2. september 2011 - 1. januar 2012



Stålværk. Teglholmen, 1961.

### Om udstillingen

'Arne L. Hansen. Retrospektiv' er titlen på en særudstilling på Vendsyssel Kunstmuseum, der vises fra 2. september 2011 og året ud. En retrospektiv udstilling er en udstilling, der ser tilbage på en kunstners udvikling gennem tiden og viser værker fra hele kunstnerens karriere. På de næste sider kan du læse mere om de forskellige motiver, som Arne L. Hansen yndede at male.

### Om Arne L. Hansen

Arne L. Hansen er født den 3. september 1921 i København. Som 14-årig besluttede han sig for at tage på cykeltur op gennem Jylland. Han cyklede hele vejen op til Skagen, indtil han kunne konstatere, at han ikke kunne komme længere.

Mødet med den nordligste del af Jylland gjorde stort indtryk på Arne L. Hansen. Landskabet og dens bygninger, lyset, farverne, havet, egnens særlige vind- og vejrforhold – alt det blev en stor kilde til inspiration for ham livet igennem. Fra ca. 1950 delte Arne L. Hansen sin tid mellem København og Skagen. Vintrene blev tilbragt i København og somrene i Skagen.

Arne L. Hansen er født den 3. september 1921.

L'et i Arne L. Hansens navn står for Lundsteen.

Mellem 1938 og 1945 gik Arne L. Hansen på Kunstakademiet i København.

Arne L. Hansen døde 3. august 2009 – 87 år gammel.

Forenklet og farvestærkt. Arne L. Hansens malerier er lige til at føle på. Det er tyk maling, intense farver og rytmiske, kraftfulde kompositioner.

Ved første øjekast kunne man måske tro, at mange af Arne L. Hansens malerier er helt abstrakte, dvs. at man ikke umiddelbart kan genkende et særligt motiv i billederne. Men rent faktisk er alle Arne L. Hansens malerier knyttet til et motiv, som han har oplevet. Det Arne L. Hansen var optaget af, var dog ikke at male billeder, der på naturalistisk vis efterlignede virkeligheden. I stedet interesserede det ham at fange et steds karakteristiske stemning og atmosfære – hvad enten det var industriens fabrikker i København eller det karakteristiske landskab omkring Skagen.

Gennemgående for Arne L. Hansens værker er, at de har fokus på maleriets egne egenskaber, på retvinklede og rektangulære flader, rette linjer og stærke former. Det er maskinelt, kantet og forenklet. I centrum er ikke motivets genkendelighed, men at formidle en stemning og atmosfære.

### Industriens voldsomme og dynamiske former

Om vinteren fandt Arne L. Hansen inspiration i storbyens industrilandskaber. Arne L. Hansen var meget tiltrukket af de motiver, man kunne finde i industriområderne hos f.eks. B&W, et stort skibsværft på Refshaleøen, på Jernstøberiet på Teglholmen i København, eller på stålvalseværket i Frederiksværk. Allerede som dreng var Arne L. Hansen meget betaget af den slags store steder – stålværker, glasværker og skibsværfter. Det var oplevelsen af de enorme haller, larmen fra de store maskiner og de store ovne til nedsmeltning af jern, stål og glas, som fangede ham.



Esse, 1955.



Smedens fyraften, 1968-69.

I f.eks. maleriet *Stålværk. Teglholmen* (se forsiden) har Arne L. Hansen fanget sit motiv på lærredet i form af glødende orange og gabende sorte felter. Billedets farveklang er meget enkelt bygget op af få farver; orangerødt, sort og stålgråt. Smelteovnene står åbne, og deres vældige gab afslører en glødende masse af smeltet jern, fastholdt af maskinernes enkle, sorte former og lige linjer.

Ild og mørke er normalt to u håndgribelige størrelser, som her er blevet indfanget af billedets enkle konstruktion; af de horisontale og vertikale linjer og geometriske former. Står man foran maleriet kan man næsten fornemme, hvordan atmosfæren fra stålværket omslutter en, man fornemmer heden, der strømmer fra ovnene, varmen og larmen på stålværket. Luften er så tæt, at den lukker til alle sider, og alt andet forsvinder. Oplevelsen er betagende og frygtindgydende på samme tid.

**Opgave 1.** Vælg et af Arne L. Hansens industribilleder. Hvordan ville du beskrive stemningen i billedet? Hvilke virkemidler bruger Arne L. Hansen for at skabe denne stemning? Hvad temperatur tror du, der er i billedet? Hvad er det der gør, om en farve opfattes som varm eller kold?

**Opgave 2.** Find andre kunstværker, fotografier eller billeder, der afbilder industri eller maskiner på forskellige måder. Sammenlign billederne med Arne L. Hansens industrimotiver og diskuter forskelle og ligheder. Tag f.eks. udgangspunkt i følgende kunstværker: P.S. Krøyer: *Fra Burmeister & Wains jernstøberi*, 1885. (Statens Museum for Kunst), Ingvar Cronhammar: *The Gate*, 1988. (HEART) eller malerier af f.eks. Franciska Clausen, Preben Hornung eller Erik Hagens.

**Opgave 3.** Ild som symbol. Lav en brainstorm over, hvad ild kan symbolisere – politisk, psykologisk og inden for religion, positivt som negativt. Diskuter f.eks. hvad udtrykket ”gennem ild og vand” betyder.

Bemærk fraværet af mennesker i malerierne. For Arne L. Hansen handlede det ikke om at male industriens arbejdere, eller om at skildre produktionsforhold og arbejdsvilkår på fabrikkerne. Det, han var fascineret af, var derimod miljøets karakterfulde farver og former. Fokus er de gloende ovne, ildens væsen og fascinationskraft, der sættes op imod de kølige, sorte omgivelser.

### Portrætter af bondegårde

På scooter rejste Arne L. Hansen ofte ud i landet. Omkring Råbjerg mile og ved Kandestenene fandt Arne L. Hansen gamle bindingsværksgårde. Deres linjer og farver inspirerede til en serie gårbilleder. I disse billeder fornemmer man bygninger, der ydmygt smyger sig langs det åbne vidstrakte land – tillukkede og hårdføre overfor vind og vejr og uden unødige dekoration.



Gård med røde ladeporte, 1960.

Umiddelbart ligner maleriet *Gård med røde ladeporte* måske ikke en gård. Billedet er bygget op af vertikale og horisontale linjer, og det består også af nogle tydelige røde og sorte kvadrater og rektangler. Billedets opbygning spiller med det åbne og det lukkede og mellem stregernes og farvernes skift mellem tyngde og lethed. Det er ret svært at orientere sig i billedets rum, men med lidt hjælp kan man genkende motivet. Man fornemmer alligevel en bygning i billedet – i måden, hvorpå de forskellige farvefelter er sat sammen, og i deres størrelse i forhold til hinanden.

Når man ser på billedet, er det nemlig som om, at de forskellige farver enten træder frem eller falder i baggrunden i billedet. De vertikale linjer markerer gårdens tag, mens de røde rektangler kan ses som lukkede porte i den hvidkalkede, lange væg. Det sorte kvadrat til højre i billedet bliver til et hul – en port, der står åben. Det lille, hvide kvadrat indeni det sorte er måske et åbent vindue på gårdens bagside? Kan du se det?

I *Gård med røde ladeporte* har Arne L. Hansen malet gårdens facade eller ”ansigt”, med de sorte og røde porte og vinduer som eneste udtryk. På udstillingen kan du se flere lignende værker – billeder, som Arne L. Hansen faktisk betragtede som en slags portrætter: ”Det er saadan, at jeg faktisk maler Portrætter af Bondegaarde. De har et fysiognomi og Jeg søger at finde det indre Liv, der for Alvor karakteriserer motivet – akkurat som en Portrætmaler gør det...”

## Variation over et motiv

Flere af Arne L. Hansens malerier synes konstrueret som med lineal. Farvefladerne i malerierne nedenfor er store og sat op ved siden af hinanden i lodrette og rektangulære, skematiske felter. Den gård, som titlerne henviser til, er i billedet bygget op af kvadrater og rektangler. Bygningen er reduceret til enkle, geometriske former – store farveflader i hvid, grå og sort.



Gård. Råbjerg. Sol, 1955-57.



Gård. Råbjerg, 1956-58.

Malerierne synes ved første øjekast meget flade, men takket være måden de forskellige farveflader er placeret på lærredet, danner sig igen et rum i billedet, og vi kan aflæse billedets motiv. Til venstre i billedet ser vi en hvid mur med sort bindingsværk. Blikket føres ind i en portåbning, der ligger straks til højre for den hvide mur. Solen skinner i baggrunden. Det kan vi se, fordi døren til den anden side af laden står åben. Det, der ved første øjekast måske var en lukket flade, er blevet til et kighul i maleriet.

Arne L. Hansen maler ofte det samme motiv igen og igen med små perspektiv-, form- og farveforskydninger; over sommerens varmt gyldne skær til vinterens kolde blågrå. Sammenligner man f.eks. de to malerier ovenfor kan man se, at der er små variationer i motivet.

**Opgave 1.** Sammenlign de to billeder *Gård. Råbjerg. Sol* og *Gård Råbjerg*. Hvilke dele af maleriet, har Arne L. Hansen ændret mellem de to udgaver?

Hvad tid på døgnet og hvilken årstid tror du, det er i de to billeder? Hvilke elementer er med til at skabe denne fornemmelse?

Hvordan har Arne L. Hansen skabt dybde i de to billeder?



Rød ladeport, rød mejetærsker, 1950



Mejetærsker, 1961



Ladeport og høstmaskine i frostsne, 1976.

**Opgave 2.** Serier – abstraktion. Mange af malerierne giver et kig ind til tærskværk og høstmaskiner, der står inde i en lade. Gør som Arne L. Hansen. Vælg et motiv, der interesserer dig. Mal motivet og fremhæv de rene former, der gør motivet lidt mere abstrakt. Med udgangspunkt i dit første maleri, mal et nyt billede, hvor du forenkler motivet yderligere. Gentag processen.

Prøv at se, om du kan forenkler motivet så meget, at det endelige maleri skildrer det oprindelige motiv udelukkende ved hjælp af geometriske former.

## Landskabsabstraktioner fra Skagen

Fra Skagen gik turene rundt i landsdelen og ud til havet. Opskyldt langs stranden fandt Arne L. Hansen brædder, der var blevet slebet og vasket i bølgerne og bleget af det kraftige sollys. Det langstrakte format egnede sig glimrende til at gengive kysten og det vidstrakte hav under Skagens himmel.



Skagen, Grenen. 18/8 75. Kl. 10.30. Drivende skyer, 1975.

Arne L. Hansen sad ofte på stranden og betragtede vejret, havet og horisonten. Ofte daterer han billederne med ugedag, dato, klokkeslæt og en vejrbeskrivelse. Nogle gange dukker også skibe, skibsdele og vraggods op på billederne som forenklede, abstrakte og drømmeagtige former, der rejser sig mod horisonten.

**Opgave 1.** Mal et billede af dagens vejr. Datér dit billede på samme måde som Arne L. Hansen med dato, klokkeslæt og en beskrivelse af vejret.

**Opgave 2.** Mal et landskabsmaleri, hvor vejret beskriver dine følelser eller drømme.



En gæst på stranden, (Flyvende hollænder), 1993/2004.

## Afslutning: Fra industrisamfund til videnssamfund

Arne L. Hansens kunst er på sin vis knyttet til en svunden tid. Mange af de store industrivirksomheder – stålvalseværker, skibsværker og glasværker har lukket ned en efter en. Også de små landbrug er næsten væk, og sammen med dem de gamle tærskværker og høstmaskiner.

Gennem det meste af historien har danskerne levet af at dyrke jorden eller fiske i havet. Så kom industrisamfundet, hvor mange flyttede til byerne for at få arbejde på fabrikkerne i stedet for i landbruget. Men fra 1960'erne og frem er det traditionelle industrisamfund langsomt blevet afløst af det, vi i dag kalder et informationsamfund eller et videnssamfund. Produktionen af skibe, stål etc. er flyttet til andre lande, hvor massefremstilling af industrivarer bedre kan betale sig. I 1996 lukkede f.eks. B&W, fordi det var blevet billigere at bygge skibe andre steder i verden.

**Opgave.** Diskuter forskellen mellem industrisamfund og videnssamfund. Hvad er det for nogle produkter, som et videnssamfund lever af at producere? Hvordan afspejler det sig i kunsten, der bliver skabt af dagens unge kunstnere?